




至诚民生 至信守托
FAITHFUL MINSHENG
RELIABLE TRUST

中国民生信托

您的财富管理之道



中国民生信托·至信1258号成都经开区 经营性项目贷款集合资金信托计划



重要提示

- ◆ 本信托存在一定风险，受托人不保证最低盈利，也不保证投资者本金不受损失。
- ◆ 投资者在做出购买决策前，应仔细阅读信托文件，并与受托人的从业人员充分沟通，在充分了解本信托相应风险和评估自身能力的基础上，审慎做出投资决策。
- ◆ 本资料仅作为信托的说明材料，并不构成对潜在投资者的任何要约或承诺。
- ◆ 非经本公司书面授权，任何人不得擅自使用、拷贝、分发或采取其他被的行为。
- ◆ 本资料内容与信托文件约定不一致的，以信托文件为准。
- ◆ 投资者在认购本信托前，应特别认真地考虑信托计划存在的政策风险、信用风险、市场风险、担保风险、用款项目风险、资金监管风险、保管人及其他服务机构风险、流动性风险、管理风险、本金损失风险、延期风险、提前终止风险、技术风险、信息传递风险、税收风险、《资管新规》风险、信托财产净值化管理及估值方法的风险、投资限制风险、电子交易风险及其他风险等各项风险因素。具体见信托文件中的风险揭示内容。

关于消费者权益保护

1. 对于委托其他机构代销公司信托产品的情况，受托方应具备代销相关产品或者提供服务的资格和落实相应适当性义务要求的能力。代销协议中应针对自然人销售过程录音录像进行约定并按照代销协议具体约定执行。
2. 双录对象为自然人，应符合《资管新规》合格投资者要求，且其风险承受能力与产品风险等级匹配。认购/申购、转受让交易均应进行双录。
3. 双录话术中至少应包括产品类型、发行机构、风险等级、收益类型、产品匹配度等内容，真实、全面反映产品的性质和特征，不得误导消费者购买与其风险承受能力不相匹配的产品。

关于消费者权益保护

1. 信托产品销售过程应同步录音录像，完整客观地记录营销推介、相关风险和关键信息提示、投资者确认和反馈等重点销售环节，投资者确认内容应至少包括其充分了解销售人员所揭示的产品风险等。销售人员进行录音录像行为应征得投资者同意，如其不同意则不能销售产品。
2. 录音录像应确保影音资料清晰、完整、连贯。
① 录像可明确辨认销售人员和投资者的面部特征。
② 录音可明确辨识销售人员和投资者的语言表述，并与录像画面保持同步。

目录

信托产品概况

信托产品概况

区域分析

交易对手分析

用款项目

风控措施

受托人/管理人简介

信托产品概况

信托产品概况

区域分析

交易对手分析

用款项目

风险缓释措施

受托人/管理人简介

产品要素表

项目名称	中国民生信托•至信1258号成都经开区经营性项目贷款集合资金信托计划
信托规模	总规模不超过2亿元，可分期发行
信托期限	总期限25个月，到期日为成立日始的第25个二月届满之日；
基准投资收益	业绩比较基准为： 100万元≤认购/申购金额：7.4%/年
分配方式	按季度分配：每自然季度最后一个月的15日为核算日，其之后的10个工作日内完成分配。
融资主体	成都经开产业投资集团有限公司（AA+）

产品要素表

资金用途

信托资金用于向借款人成都经开产业投资集团有限公司发放项目贷款，用于其名下4个邻里中心的施工建设。

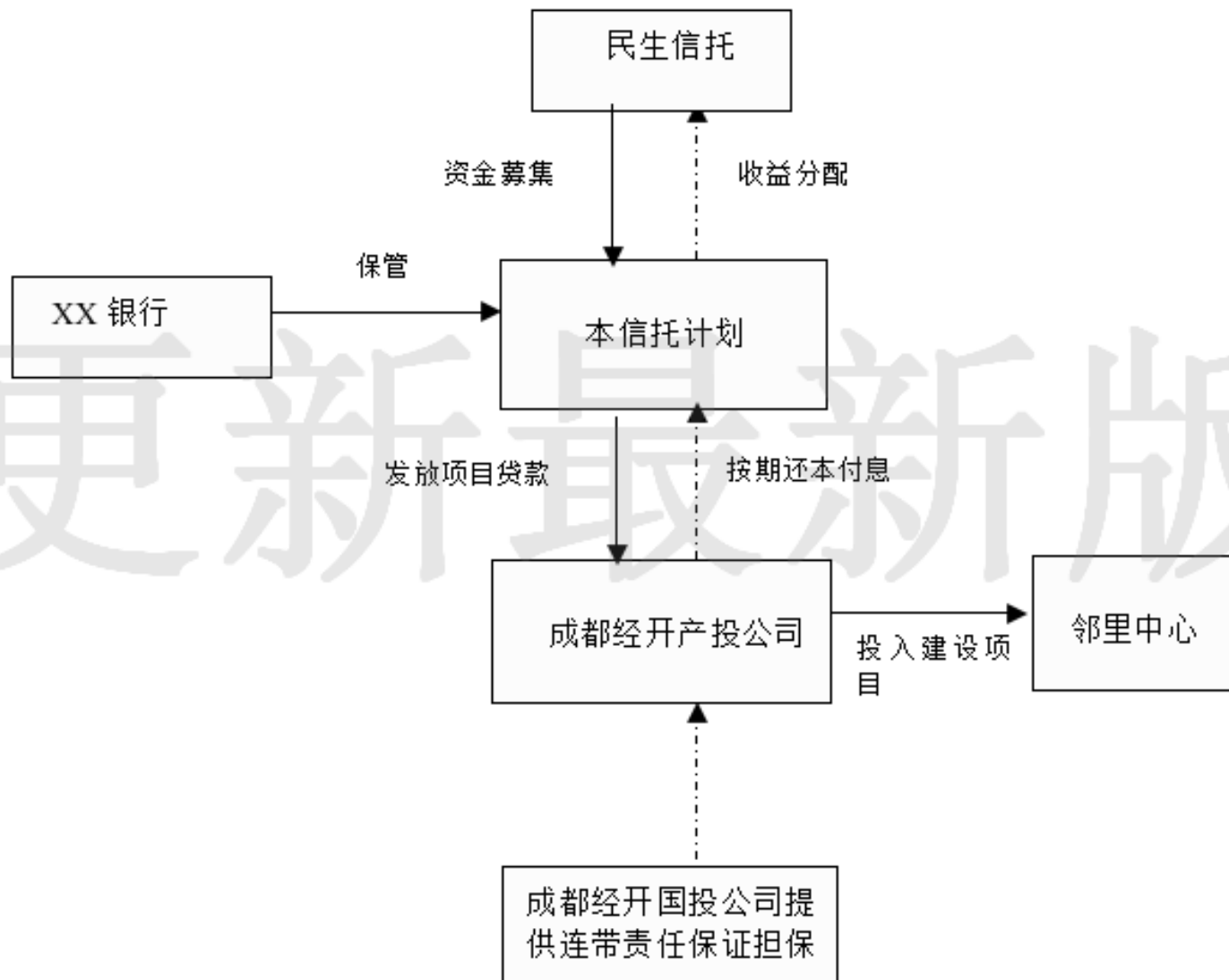
退出方式

借款人还本付息。

风控措施

保证担保：成都经开国投集团有限公司（AA+）为借款人的偿付义务提供连带责任保证担保。

交易结构图



信托产品概况

信托产品概况

区域分析

交易对手分析

用款项目

风险缓释措施

受托人/管理人简介

二

区域分析-成都市



基本情况及宏观数据:

- 1、**区域地位:** 国家中心城市之一，西南地区的政治中心，经济金融中心，文化科教中心，交通通信枢纽，西部战区机关所在地；
- 2、**面积及人口:** 中心城区面积283.86平方公里；2020年11月成都常住人口2093.8万人；
- 3、**地区生产总值（GDP）:** 2020年实现1.77万亿元，全国排名第七位；
- 4、**财政公共预算收入:** 2020年实现1520.4亿，全国排名第十位；
- 5、**投资与消费:** 2020年，固定资产投资增长9.9%，社会消费品零售总额约8118亿元；
- 6、**居民收入:** 2020年城镇居民人均可支配收入48593元，增长5.9%；
- 7、**招商引资:** 截止目前，世界500强企业中有377家入驻成都；

产业机会:

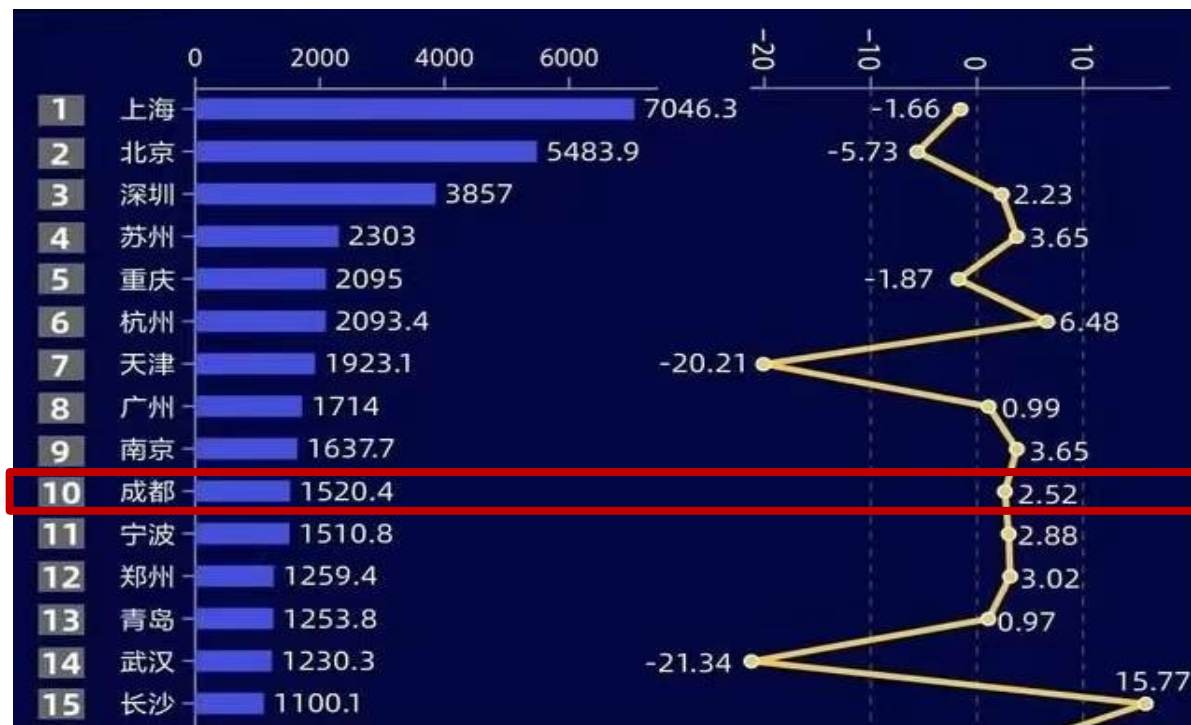
- 1、**产业聚集:** 电子信息、生物医药、软件、现代交通、高端装备制造；
- 2、**城镇化:** 成渝双城经济圈建设、国家级新区“天府新区”、成都“向东向南”发展；
- 3、**西部大开发:** 基础设施建设（全国第五大航空枢纽、中西部铁路、欧亚铁路）；

区域分析-成都市

2020年全国城市GDP排行榜第七，增速第二



2020年全国城市公共预算财政收入排行榜前十



区域分析-成都经开区/龙泉驿区

中国民生信托
CHINA MINSHENG TRUST

龙泉驿区在成都市的区位示意图



基本情况

成都市龙泉驿区是成都市十一个中心城区之一，总面积 557平方公里，总人口约134.6万人（截止2020年11月），是成都的东部副中心和中心城市向东发展的主体区，是国务院批准的成都经济技术开发区（国家级）所在地，也是国务院批准的国家级新区“天府新区”的重要组成部分。

		2019年	2020年			2019年	2020年
一般公共预算	一般公共预算收入	71.3	75.0	一般公共预算支出		111.2	111.4
	上级补助收入	39.3	30.3	补助下级支出		0.0	0.0
	下级上解收入		0.0	上解上级支出		7.0	9.1
	调入资金	2.3	5.6	调出资金		0.0	0.0
	债务收入	0.0	0.0	债务支出		0.0	11.5
	债务转贷收入	12.3	20.3	债务转贷支出		0.0	0.0
	调入预算稳定调节基金	6.6	13.5	补充预算稳定调节基金		13.5	12.8
	上年结余	3.9	3.9	年终结余		3.9	3.9
	收入总计	135.6	148.6	支出合计		135.6	148.6
政府性基金预算	政府性基金收入	70.8	82.8	政府性基金支出		126.1	132.6
	上级补助收入	42.7	7.2	补助下级支出		0.0	0.0
	下级上解收入	0.0	0.0	上解上级支出		2.3	3.8
	调入资金	0.0	0.0	调出资金		2.0	5.0
	债务收入	0.0	0.0	债务支出		0.9	16.9
	债务转贷收入	31.7	54.4	债务转贷支出		0.0	0.0
	上年结余	4.0	17.8	年终结余		17.8	3.9
	收入总计	149.2	162.1	支出合计		149.2	162.1

经济发展

GDP全市第一：2020年，全区实现地区生产总值1355.2亿元，同比增长3.9%，排名全市第一；

财政总收入全市第一：2020年，全区完成全口径财政收入约443亿元，全口径税收收入347亿元；一般公共预算总收入149亿元，政府性基金总收入162亿元；

成都经开区在全国国家级经开区中排名18位，西部第二位。

区域分析-产业支柱

概述

成都经开区是以汽车整车及关键零部件制造为主导的现代制造业基地。全区聚集了汽车制造业企业共133家，其中整车企业10家。最有代表性的整车制造企业包括一汽大众、一汽丰田、东风神龙、吉利/沃尔沃等，基本形成轿车、SUV、商用车、专用车等全系列整车产品体系。

区内同时聚集了德国大陆、博世底盘等300余家零部件企业，以及威马全球研发中心、孔辉科技等一批新能源汽车研发和后市场项目，汽车产业面向全产业链发展，产业生态圈初步构建。

成都经开区已是全国第六大汽车产业基地。

产能与产量：

全区整车产能已突破200万辆。2020年，全区车企实现整车产量104.5万辆，增长3.7%，占全省90%、全市95%；其中，新能源汽车2.5万辆，同比增长23.0%。全区车企实现营业收入1081.6亿元，增长5.9%；配套的智能装备、电子信息、新材料等五大重点产业总产值达到340亿元、增长8.8%；汽车制造业共实现产值1507.5亿元，景气指数好于全国平均水平。

龙泉驿区内已经入驻的部分企业



区域分析-成都东进



2010年，中法两国签署了《关于生态园区经贸合作的谅解备忘录》，确定在成都、重庆和沈阳三个试点城市建设中法生态园区，大力推进两国在节能环保、新能源、高端装备制造等新型产业领域的经贸投资合作。

2014年，国家主席习近平在巴黎同法国总统奥朗德举行会谈，会谈后双方发表《中法联合声明》和《中法关系中长期规划》。联合声明中明确，实施好成都生态园区等项目。

成都中法生态园位于龙泉驿区北部，规划面积131平方公里，分为东安新城、锦绣天府、智能网联园区等三个板块，是四川省、成都市落实国家对外开放、创新发展的重要平台和载体。

同时，东安新城版块受惠于成都市“东进战略”，区域内基础设施和生态、商业、教育等配套快速发展，城市界面耳目一新。同时，区域内的东安湖区域，也是第31届世界大学生运动会的主场馆所在地。



信托产品概况

区域分析

交易对手分析

用款项目

风险缓释措施

受托人/管理人简介

交易对手分析-成都经开产投集团

中国民生信托
CHINA MINSHENG TRUST

公司名称	成都经开产业投资集团有限公司		
公司注册地	四川省成都市龙泉驿区大面街道成龙大道二段 888 号 52 栋 1-5 层 1号		
统一社会信用代码	91510112720397421A	中征码	5101010001109808
公司类型	其他有限责任公司	法定代表人	周仁全
册资本	人民币壹佰亿元整	营业期限	二〇〇〇年六月十二日至长期
经营范围	工业、农业、科技及现代物流贸易、供应链、检验检测等相关生产服务业的投资、运营、服务、管理和咨询，产业功能区建设及房地产开发，资本及资产运营管理；基础设施、市政设施、公共服务设施投资、建设和管理；标准厂房建设与经营；农村土地整理；旅游项目开发、酒店管理；项目策划、商务信息咨询；高新技术产品的研制和生产、新能源项目开发。（依法须经批准的项目，经相关部门批准后方可开展经营活动）。		

股东名称	注册资本	
	金额	比例
成都经开区管委会	917,700	91.77%
成都市城市发展东移开发建设有限公司	700	0.07%
成都先进制造产业投资有限公司	40,800	4.08%
成都先进制造产业股权投资基金合伙企业（有限合伙）	40,800	4.08%
合计	1,000,000	100%

公司股东基本情况如下：

A、成都经济技术开发区管理委员会

成都经开区管委会为公司控股股东，是成都市委、市政府的派出机构，受成都市政府委托，行使对成都经济技术开发区的规划、建设和管理职能。

B、成都市城市发展东移开发建设有限公司

成都市城市发展东移开发建设有限公司隶属于成都市龙泉驿区财政局，经营范围为建筑施工、市政工程、道桥、建筑工程设计等。

C. 成都先进制造产业投资有限公司和成都先进制造产业股权投资基金合伙企业（有限合伙）的实际控制人均为成都市国资委。

交易对手分析-成都经开产投集团

中国民生信托
CHINA MINSHENG TRUST

主要财务数据	2020年12月31日	主要财务数据	2020年
总资产	1157.96亿元	营业收入	33.7亿元
净资产	359.12亿元	净利润	3.45亿元
资产负债率	68.99%	净利润率	10.24%
期末现金及等价物余额	55.24亿元	筹资活动现金流净额	48.44亿元

存续合作银行包括：

截至2021年3月末，全国存续合作银行达到**共计33家**，包括：

政策性银行：全部3家中的2家；

国有大行：全部6家；

全国股份制银行：全部12家中的10家；

城商行：9家；

农商行、民营银行、外资银行共6家；

存续合作非银机构包括：

截至2021年3月末，非标融资合作金融机构共80家，包括：

全国68家信托中的32家；

金租和融资租赁共26家；

券商资管及地方金交所、地方国资等共22家；

2012年起开始发行债券。已成功发行10年时间。

共成功发行公开市场债券16支，包括2支企业债、1支项目收益债券、6支中期票据、6支短期融资券和1支美元债。

公开市场主体评级均为AA+，评级展望为稳定。

四

信托产品概况

区域分析

交易对手分析

用款项目

风险缓释措施

受托人/管理人简介

用款项目——四个邻里中心的区位图



用款项目内容

用款项目为借款人名下的四个“邻里中心”项目，全部为龙泉驿区内的社区配套用房，包括社区中心、社区医院、菜市场、社区商业中心等。该类项目的土地全部为政府提供的划拨用地，借款人作为项目的业主负责投资建设，并有权收取具有商业性质的各配套房产的租金作为其经营收入。

项目形象进度

形象进度如图。上述邻里中心目前均处于内部装修状态，预计于2022年中旬全部竣工并投入使用。

五

信托产品概况

区域分析

交易对手分析

用款项目

风控措施

受托人/管理人简介

保证担保-成都经开国投集团

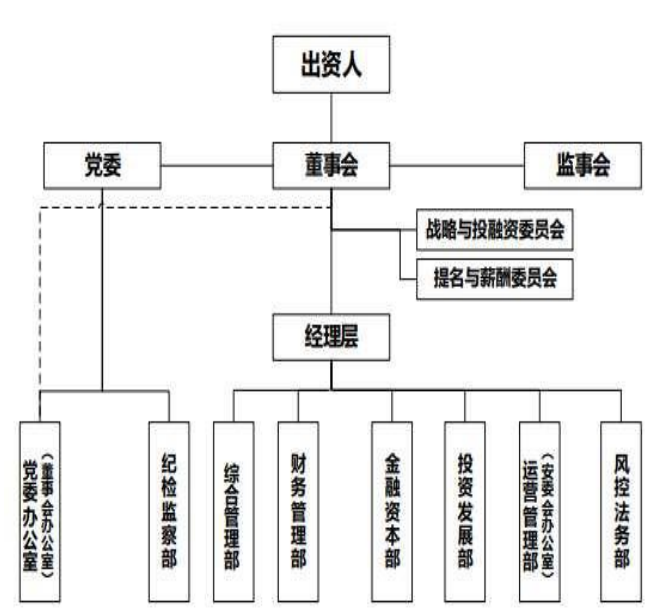


公司名称	成都经开国投集团有限公司		
公司注册地及邮编	四川省成都市龙泉驿区龙泉街道（怡和新城 F1 区）双龙路 388 号 1 栋附 301-306 号，2 栋红岭路 301-311 号，2 栋附 201-206 号，附 301-306 号		
公司类型	有限责任公司（国有独资）		
统一社会信用代码	91510112782659896P	法定代表人	张晓峰
注册资本	100亿元人民币	实收资本	91.5亿元人民币
所属行业	基础设施建设	营业期限	2005年10月26日-永久
经营范围	项目投资、建设和管理；国有资产经营管理；投资咨询服务；房地产投资开发经营；城市配套基础设施，环境治理的投资、建设和管理；土地整理与开发；对外投资；物业管理。（依法须经批准的项目，经相关部门批准后方可开展经营活动）。		

股东名称	认缴出资额（万元）	实缴出资额（万元）	股权比例（%）
成都经济技术开发区管理委员会	100	91.5	100

公司股东——成都经济技术开发区管理委员会

成都经开区管委会为公司控股股东，是成都市委、市政府的派出机构，受成都市政府委托，行使对成都经济技术开发区的规划、建设和管理职能。



保证担保-成都经开国投集团



主要财务数据	2020年12月31日	主要财务数据	2020年
总资产	887.92亿元	营业收入	26.22亿元
净资产	326.43亿元	净利润	1.99亿元
资产负债率	63.24%	净利润率	7.59%
期末现金及等价物余额	43.13亿元	筹资活动现金流净额	5.28亿元

存续合作银行包括:

截至2020年12月末, 全国存续合作银行达到**共计18家**, 包括:

政策性银行: 全部3家中的1家;

国有大行: 全部6家中的3家;

全国股份制银行: 全部12家中的6家;

城商行: 6家;

农商行、民营银行共2家;

存续合作非银机构包括:

截至2020年12月末, 存续合作的非银金融机构共80家, 包括: 信托公司16家;

金租和融资租赁共33家;

券商资管及地方金交所、地方国资等共22家;

2014年起开始发行债券。已成功发行8年时间。

截至目前, 共成功发行公开市场债券9支, 包括2支企业债、1支项目收益债券、5支中期票据和1支美元债。

公开市场主体评级均为AA+, 评级展望为稳定。

六

信托产品概况

区域分析

交易对手分析

用款项目

风控措施

受托人/管理人简介

董事长致辞

沐浴着改革的春风，中国信托业在无数的机遇和挑战中逐渐成长，成为当今金融业第二大子行业，在促进新时代经济发展和维护金融稳定的过程中，发挥出了重要作用。民生信托重新展业以来，在国家和社会日新月异的发展中，抓住每一次机遇，克服每一个挑战，在时代发展赋予我们的广阔发展空间中展翅翱翔、勇攀新高。

回眸过往，在党和国家的政策指引下，民生信托砥砺前行，始终秉持回归本源、服务实体经济的发展思路，坚定不移地走“专业化、特色化、投行化、盈利化”的发展道路，深入和广泛布局“财富、投资、投行、资管、融资”五大领域。公司高度重视业务和管理的发展升级，在公司治理、管理机制、风险合规、业务创新、资金管理、机构设置、团队建设等方面取得了丰硕成果，在实体经济的发展中贡献出自身力量。

展望未来，在社会、市场和科技不断变化所带来的诸多挑战面前，我们将认真研究并积极应对经济和市场走势，在党的十九大精神指引下，顺势而为，稳健前行，紧跟党和国家对经济发展战略布局的新要求，顺应经济发展形势的新变化，与实体经济一道，共谋高质量、可持续的发展道路。



总裁致辞

2013年，民生信托重新登记开业；八年后，年轻的民生信托初露峥嵘。公司连续四年被信托业协会授予行业最高评级，蝉联2017-2019年度“中国优秀信托公司”……一份份精彩的答卷，书写着民生信托人的努力和奉献。

差异化发展、创新型研发、稳健化经营、专业化管理，民生信托逐步形成了独具特色的发展之路，在资管、投资、投行等业务领域崭露头角。截至2020年底，公司主动管理资产规模占比超过90%，转型成果日益展现，主动管理能力大幅提升，核心竞争力不断增强！

面对金融改革的进一步深化，信托行业经历着从简单粗放到特色化经营的深度转型，行业制度红利的退出和有序调整孕育着新的发展机遇，民生信托秉承“投资、投行、资管”的业务发展布局，迎着行业变革的春风，大踏步地坚定前行。

站在新起点上，民生信托将不忘初心，以客户资产保值增值为己任，坚定不移地推进主动管理专业化转型向纵深迈进，通过不断自我赋能保持创新活力，将公司打造成为具有国际化、差异化、专业化、盈利化特征的投资银行管理型金融机构，成为一家具备全球视野的、一流的金融服务公司。



公司简介



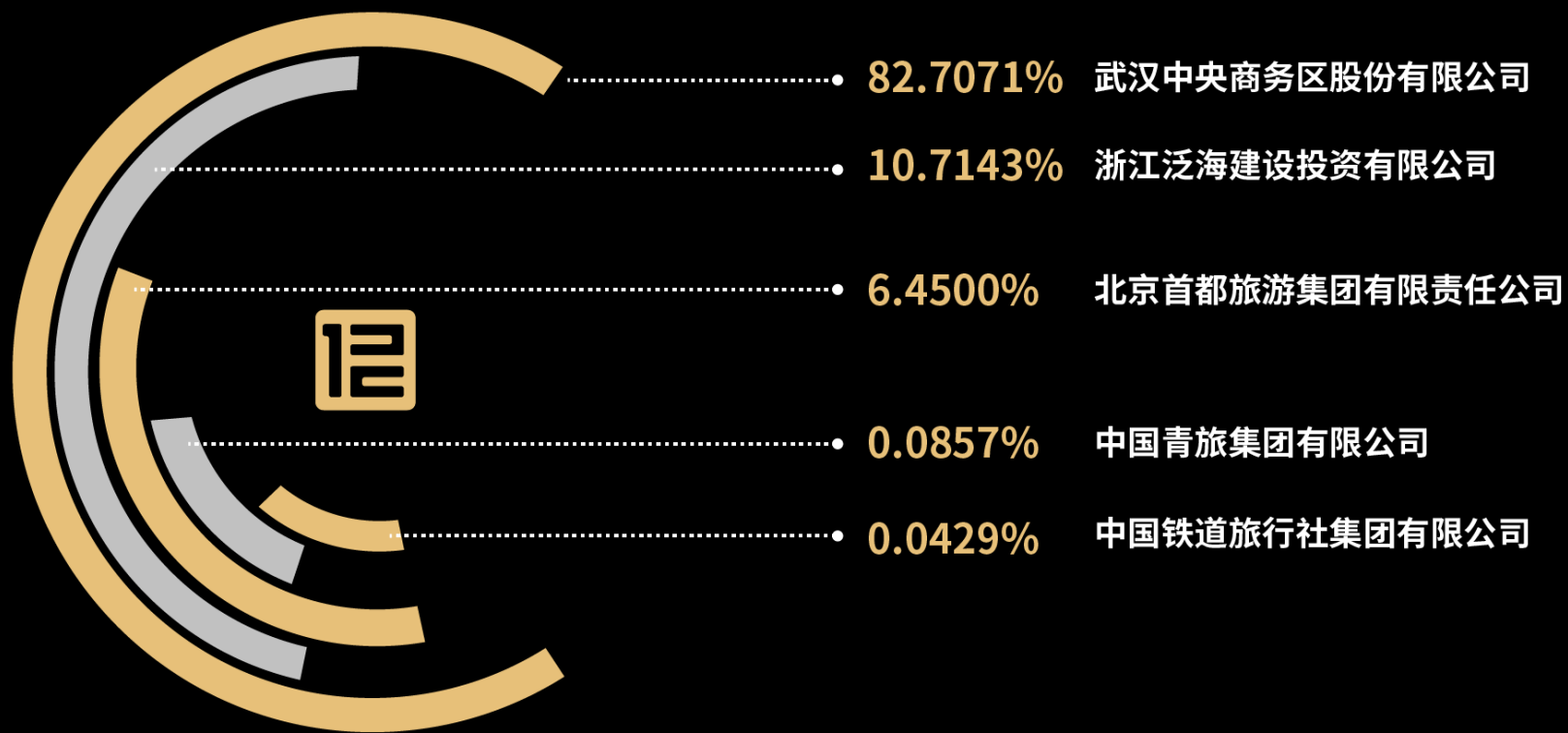
中国民生信托有限公司的前身——中国旅游国际信托投资有限公司成立于1994年10月。2012年12月，原中国银监会批复公司重组及股权变更方案。2013年4月16日完成重新登记，名称变更为中国民生信托有限公司。2013年4月28日，公司正式复牌开业。注册资本为人民币70亿元，控股股东为武汉中央商务区股份有限公司。

公司属于混合所有制企业，在经营决策、风险管控、人才建设、激励约束、文化导向等多个方面，都形成了灵活、高效、实用的市场化机制，混合所有制优势得以充分展现。

自2013年4月复业以来，公司始终保持稳健发展，主动管理能力不断提高，在财富、投资、投行、资管、融资等五大领域深入布局，主动管理资产规模占比超过90%，位居行业前列。八年来，公司累计分配投资人收益超过720亿元，为高净值客户和机构投资者创造了丰厚的投资回报。



股权结构



出资比例 & 股东名称

集团背景



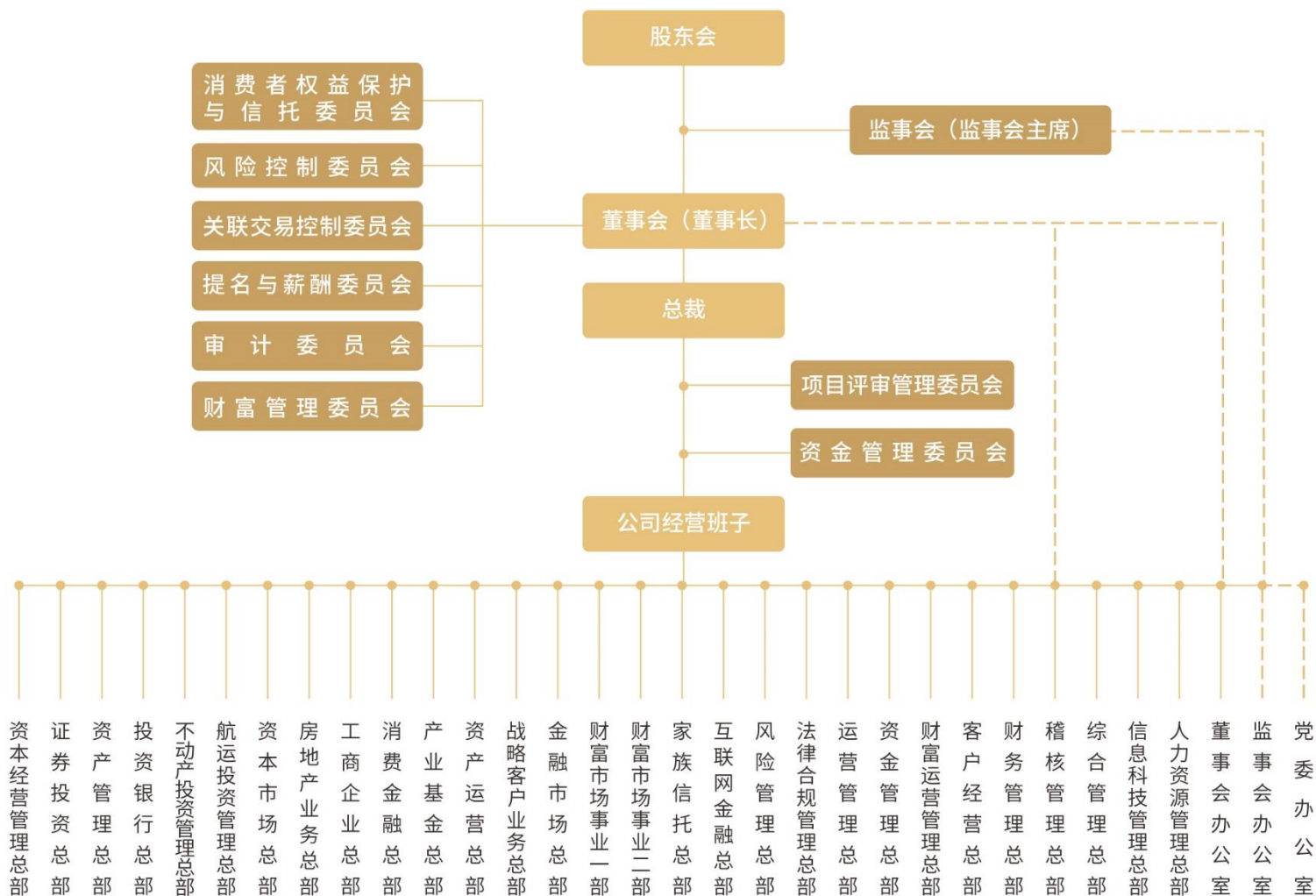
泛海集团旗下成员企业

泛海控股股份有限公司 (000046. SZ)
民生控股股份有限公司 (000416. SZ)
中泛控股有限公司 (00715. HK)
民生证券股份有限公司
中国民生信托有限公司
亚太财产保险有限公司
中国通海国际金融有限公司 (00952. HK)
美国国际数据集团 (IDG)

泛海集团参股企业

中国民生银行股份有限公司 (600016. SH、
01988. HK)
联想控股股份有限公司 (03396. HK)
渤海银行股份有限公司 (09668. HK)

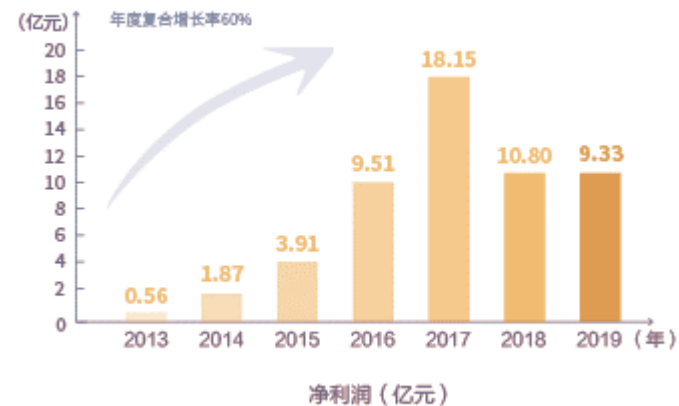
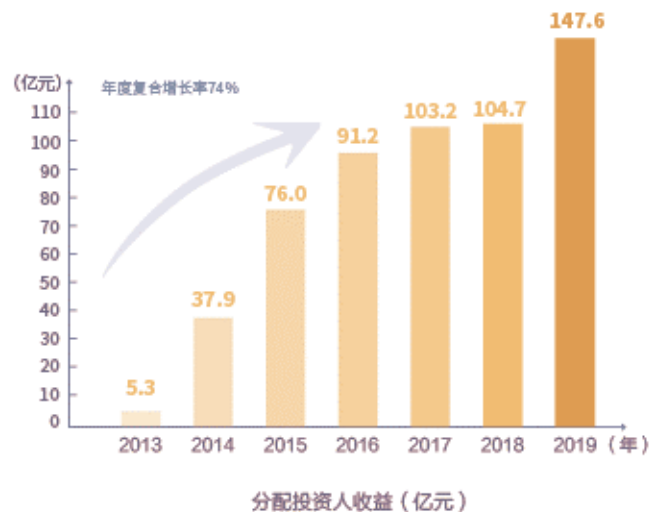
组织架构



公司荣誉

- 获评《亚洲银行家》财富与社会领导力项目“中国年度扶贫项目”奖（2020）、财富与社会奖项计划“中国年度飞跃信托公司”奖（2019、2018）
- 获评《证券日报》“金骏马奖·财富管理先锋”奖（2020）
- 获评金融界领航中国“杰出财富服务品牌奖”（2020）、“杰出信托公司奖”（2019、2018）
- 获评《经济观察报》“卓越财富管理信托公司”称号（2020）、“卓越综合实力信托公司”称号（2019、2018、2017）
- 获评《中国经营报》“卓越竞争力信托公司”（2020、2019、2018）
- 获评中国网“精准扶贫先锋机构”（2020、2019）
- 荣登“北京市民营企业社会责任百强”榜单（2020）
- 获评《证券时报》“优秀财富管理品牌”奖（2020）、“中国优秀信托公司”奖（2019、2018、2017）、“优秀风控信托公司”和“优秀财富管理品牌”（2019）
- 获评《中国证券报》“金牛集合信托公司奖”（2020、2019、2017）
- 获评《上海证券报》“诚信托——创新领先奖”（2020、2018）、“诚信托——投资回报奖”（2019）
- 获评《财经》长青奖“最具创新性信托公司”（2020、2018）、“可持续发展风控奖”（2019）
- 获评金貔貅奖“年度金牌信托公司”（2020、2019、2018、2017、2016）
- 获评北京市东城区区政府“东城区百强企业”（2019、2018、2017、2016）
- 获评东方财富风云榜“年度最佳信托公司”奖（2019、2018、2017）
- 获评《金融时报》“年度最具竞争力信托公司”（2018）
- 获评中国资产管理金贝奖“卓越信托公司”（2018、2017）

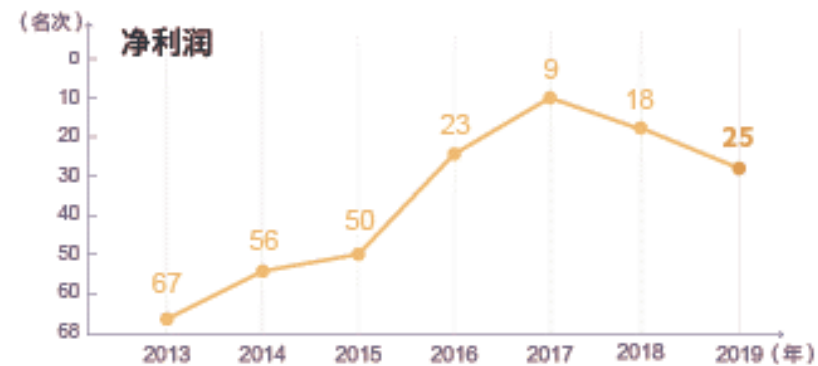
经营业绩



* 2018年、2019年净资产、营业收入、净利润数据为合并报表口径数据。

行业排名

公司连续四年（2016-2019）被评为A级信托公司，是中国信托业协会的最高评级。



* 2017年、2018年ROE排名数据来源于净利润行业前二十名公司，
2019年ROE排名数据来源于净利润行业前二十五名公司。

业务领域

公司致力于为客户提供多元化、综合性的金融解决方案，深耕传统信托业务，紧抓新兴市场机遇，积极开展业务创新，在“财富、投资、投行、资管、融资”五个领域发力布局，全力打造“自主投资能力、资产管理能力、财富管理能力”三台强大的“发动机”，将公司打造成为具有国际化、差异化、专业化、盈利化特征的“投资银行管理型”金融机构。



特色业务

资本经营管理总部

资本经营管理总部专注于开展固有资金的自主投资业务，保持资本的持续增值。积极推进战略性投资，侧重在国企混改、“一带一路”经济、新能源、生物技术、信息技术、智能制造、高端装备、互联网+、共享经济、物联网、大健康、消费升级等领域，有重点地寻找优质企业进行培育，加大对实体经济的支持力度。加强自有资金的流动性管理，保持自有资金充裕的流动性，发挥资本对整个业务的支撑作用。

证券投资总部

证券投资总部主要专注于以投资证券二级市场标为核心的资产管理业务，通过自身核心投研能力的建设，坚持价值投资，追求绝对收益，致力于打造一流的资产管理平台，努力获取持续稳定的绝对收益，树立专注与卓越的市场形象。

证券投资总部是一支专业务实、经验丰富的专家型、高素质团队。核心投研团队成员均来自于业内领先的基金公司、证券公司和保险资管，并具有丰富的投资管理经验和优异的投资业绩。2015年以来取得了持续的、稳定的、良好的投资业绩，复合年化投资收益率达15%以上，最大回撤控制在10%以内。

资产管理总部

资产管理总部致力于在金融资产与非金融资产两大类资产管理市场，通过在安全性、流动性、收益性方面对受托资产进行专业化、差异化的管理，以实现资产增值和收益，为委托人创造最大价值。

特色业务

投资银行总部

投资银行总部坚信“信托公司是最有价值的投资银行”的理念，致力于通过创新交易结构设计和深入研究产业规律，以丰富的交易经验和独到的产业洞见为企业提供全生命周期的金融服务，成为贯通货币市场、资本市场和实体经济的纽带。作为综合性金融服务提供商，公司重点关注消费升级、生命健康、信息技术、高端制造、房地产等领域的优质企业，以股权投资、兼并收购、资产证券化等方式满足企业从初创、成长到上市，以及上市后的产业整合、并购等需求。

投资银行总部由投资银行一部、投资银行二部、投资银行三部三个业务部门构成。成立至今已成功操盘多个投资、并购类项目，代表性项目有彩虹项目、招商公路项目、美图项目、京东金融项目、金山云项目、滴滴项目、首汽项目、紫光并购项目、和谐雅达基金和云锋基金项目。

不动产投资管理总部

不动产投资管理总部致力于各类不动产项目的市场开发、投资运营和价值管理，积极探索建立了创新型不动产投资运营模式。业务方向主要包括传统房地产项目融资、物流地产投资、住宅及商写类资产收购及运营、“房地产+服务”衍生的细分行业股权投资、旧城改造、海外资产配置、基于区块链的智能资产社区等。业务类型包括股权投资信托计划、房地产投资基金、不动产资产证券化、PPP基金、并购基金、不动产运营等。基于互联网思维，通过“海纳百川”计划，实现各项业务和客户的互通互联，通过整合客户资源，在各不动产业务线之间打造价值链和生态圈。

特色业务

航运投资管理总部

航运投资管理总部致力于集中利用国际航运市场成熟的投融资模式，通过建立多元化金融业务，在非标准化资产管理领域进行投融资服务。作为信托行业唯一具有航运板块业务的信托公司，该项业务创新受到业内和投资人的广泛关注，为信托公司开展非标准化资产管理，提升主动管理能力起到了良好的示范性作用。作为公司非标准化资产管理领域的重要战略部署，公司管理的三个干散货项目作为中国目前独有的以船舶为底层资产的金融产品，共持有船舶24艘，规模超200万载重吨，船舶资产价值约4.5亿美元。

资本市场总部

资本市场总部主要是围绕与资本市场紧密相关的投资与融资拓展业务，一是围绕上市公司并购重组而开展的投资及融资业务，其产品类型包括并购贷款、并购基金、重组性投融资、股票收益权等；二是股票大宗交易及定向增发业务；三是Pre-IPO投资及资产证券化业务；四是上市公司及其股东综合融资解决方案。

资本市场总部是一支专业务实、踏实勤奋和经验丰富的高素质团队。主要的团队成员均来自于业内领先的证券公司和信托公司，具有丰富的投资银行工作经验，熟悉资本市场业务，具有较强的产品开发能力和设计能力，本着对客户负责和服务好客户的基本原则，为客户提供了良好的投融资解决方案，赢得了客户的一致好评。

特色业务

房地产业务总部

房地产业务总部致力于房地产及基础设施项目的市场开拓、项目操作和项目管理，重点关注房地产投资、并购重组、定向增发，以及城市交通、建筑施工、市政配套等基础设施领域的业务机会。通过与银行、券商、房地产投资基金等机构的高效紧密合作，综合运用债权融资、夹层投资、股权投资、资产证券化、产业并购基金等多样化的金融工具及合作模式，为优质企业提供全产业链的综合金融服务。

代表性项目包括“分众传媒大宗交易”、“文投控股大宗交易”等，有效实现了投资人、融资人及公司三方共赢。

工商企业总部

工商企业总部坚信“研究创造价值”，坚持以产业为中心，与行业内优质企业紧密合作，致力于为企业提供全生命周期的金融服务。工商企业总部充分发挥信托制度优势，综合运用多种金融手段和金融工具，聚焦消费升级、生命健康、信息技术、清洁能源及环保产业，为优质客户提供专业服务及解决方案。

工商企业总部团队成员均毕业于清华、北大、厦大、南开等国内外知名院校，具有丰富的金融从业经验和精湛的专业能力。我们坚持以产业研究为起点，以产业服务为终点，致力于成为有价值有态度的资本力量。

消费金融总部

消费金融总部致力于为广大个人客户提供基于互联网特定消费场景的个人小额信用贷款、经营性房屋抵押贷款等普惠金融服务。依托公司强大的IT技术开发能力，搭建了民生信托消费金融智能小微信贷平台，以及大数据风控决策引擎、大数据仓库、电子签章、分布式文件管理及智能支付路由等几大核心业务系统，结合业界优秀的大数据风控策略与风控模型，可实现7*24小时全程在线自动化审批、放贷，跟踪贷后管理等领先科技能力。力争通过科技赋能，大幅提升民生信托消费金融业务整个流程的效率和客户体验，践行科技引领金融业务的发展。

特色业务

产业基金总部

产业基金总部通过设立私募基金或发行信托计划参与私募基金投资，围绕一、二级市场和资产管理拓展业务，包括PE、Pre-IPO、并购重组、资产管理、定增等，覆盖不动产、消费、科技、医养健康等领域。作为信任和回报的使命践行者，秉持“社会价值与经济价值”双驱动的理性投资理念，基于企业客户潜在价值创设性推动投融资方案，通过多种退出方式，为投资者创造优异回报。

团队成员拥有法律、金融、工程IT等教育背景，精通中、英、法、日等多国语言，来自国内外顶尖私募、投行及信托等，具有丰富的行业经验及实操能力。

资产运营总部

资产运营总部致力于公司固有及外购金融资产与非金融资产的经营管理业务。从“发现价值”、“提升价值”、“实现价值”三个维度出发，依托公司强大的金融服务平台，以市场化、专业化、精细化、多元化的资产经营管理手段，挖掘资产价值潜力，运营提升资产价值，拓宽资产退出渠道，实现资产价值最大化。

产品体系

以资产运用口径划分



以资金来源口径划分



风控体系

公司始终强化风险意识，稳健经营，做专业的受托人，积极推进建立覆盖全员、全流程与各类风险形态的全面风险管理机制，构建专业化风控体系，快速、高效、主动应对市场变化。



全国展业布局

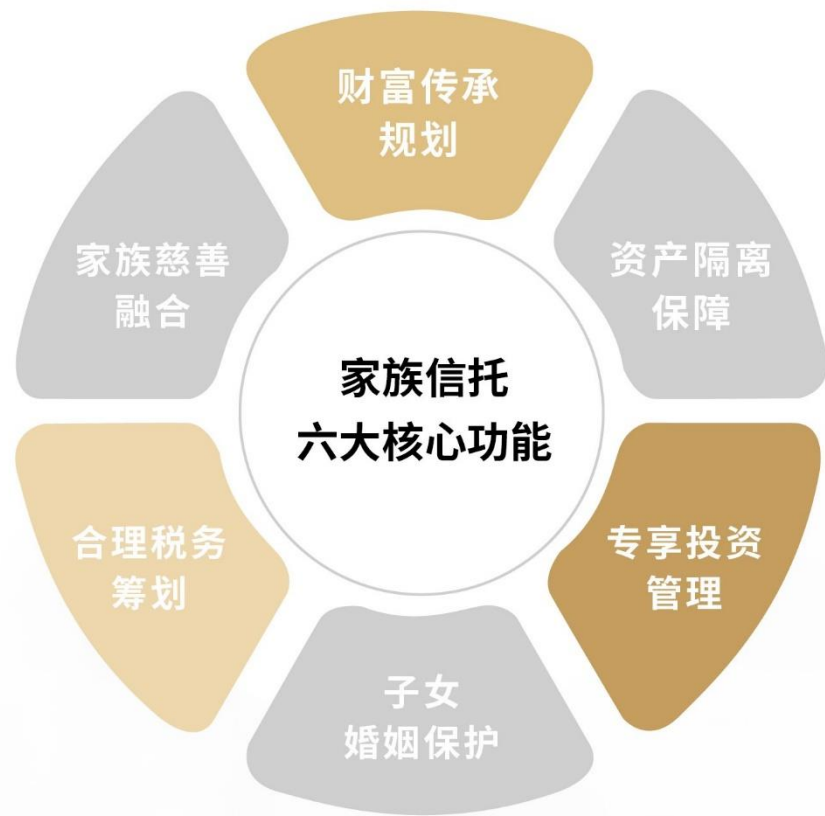
公司以北京总部为中心，业务覆盖全国主要发达地区；并在北京、南京、上海、深圳、武汉、重庆、济南、成都、杭州、天津、广州、大连、厦门、苏州、福州、郑州、宁波、绍兴、佛山、长沙、南昌、无锡、西安等23个城市开设财富中心。



家族信托

为满足高净值客户家族财富保障与传承需求，中国民生信托秉承“以客户为中心，护财富安全、助保值增值、促家业长青”的服务宗旨，整合集团内外部资源，重磅推出以家族信托为基础的家族财富管理系列服务，致力于成为国内信托家族财富管理行业的领航者。

民生信托家族办公室服务作为连接高净值客户与全球资产配置顶级资源的桥梁，在“资产保值增值”和“家族治理传承”两方面砥砺前行，服务内容覆盖家族信托、家族慈善、法律保障、身份规划、全球资产配置、子女精英教育、税务筹划、品质生活等，为高净值客户及其家族提供专业、私密的一站式家族财富管理综合解决方案。



客户服务

- 公司通过客户管理系统平台建设，加强客户分层服务，进而满足客户差异化营销和服务支持的需求；
- 通过周到的短信服务，发送打款、成立、付息、到期短信通知，帮助客户实时掌握投资全过程；
- 推出全新手机客户端，APP电子合同签约功能助力7*24全天候理财服务，更有积分商城兑换客户专属权益；
- 以专注的工匠精神，传递有温度的客户服务。



民生信托APP



民生信托服务号



民生信托订阅号

增值客户活动：健康养生、艺术品鉴、融资投资、财富传承等主题讲座、沙龙

客服热线：400-890-8878

公司网站：www.msxt.com

信息系统

公司高度重视信息化建设，利用先进的信息技术为公司业务拓展、风险管控和经营管理提供高效支撑，使公司信息化应用水平和技术能力快速步入行业前列。近年来，公司陆续建设部署了信托核心业务一体化系统、智能营销服务管理系统、大数据投后风险管理系统、企业数据中心等重要业务与管理信息系统，覆盖了从资金端到资产端业务，贯穿项目尽职调查、立项评审、合同签署、募集发行、成立放款、存续管理、清算结束的全生命周期，有效支撑了业务流程运转的规范性、合规性与高效性，增强了公司内控及管理能力。

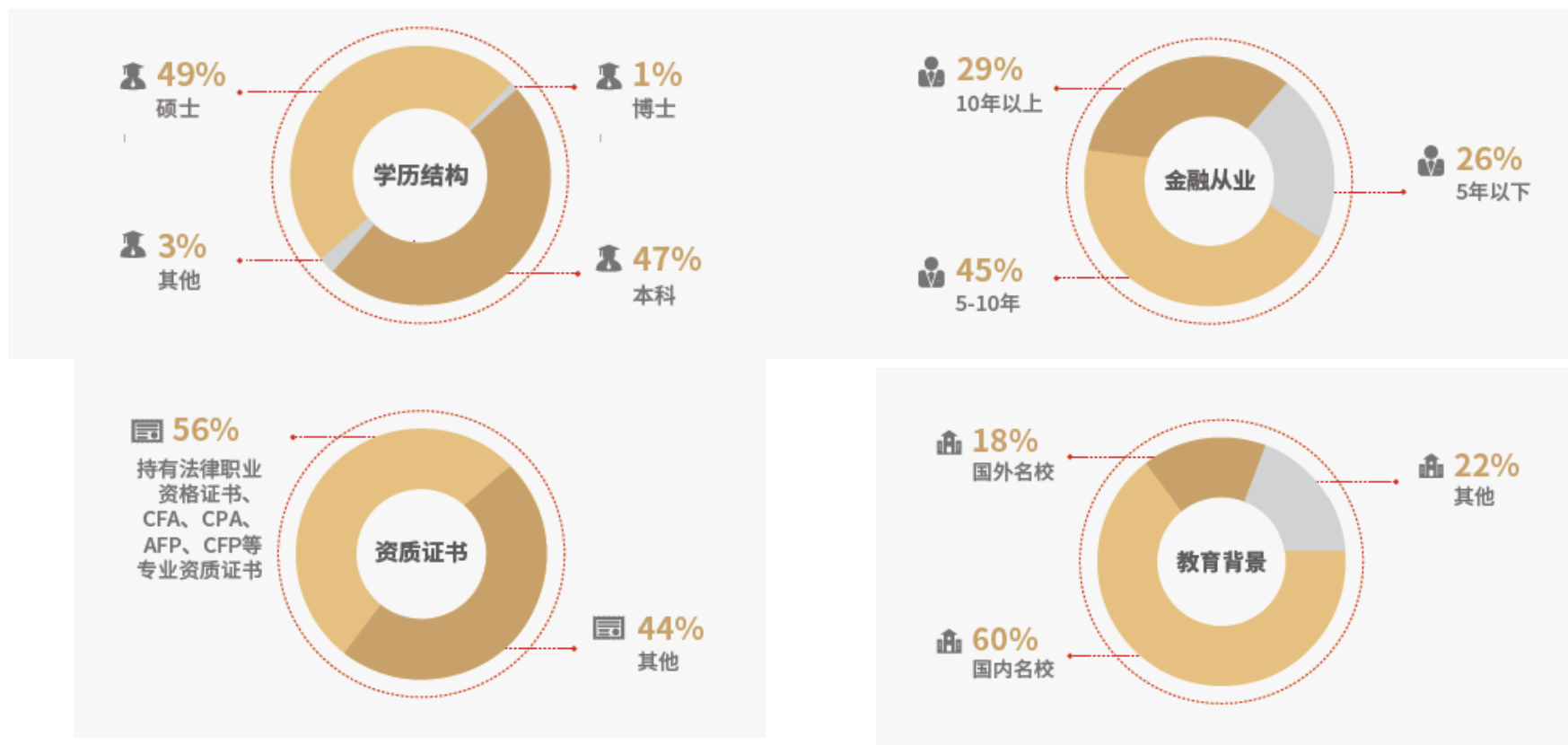
公司建有应用级异地灾备中心，灾备指标RT0<30分钟，RPO接近于零，达到同业先进水平；基于超融合技术，构建了高性能、高可靠、高弹性的IT基础设施；以ITIL和ISO20000为标准，建设符合国际标准的金融机构IT运维管理体系，充分保障核心业务连续性。

公司积极应用信息技术为各级客户提供优质服务。通过运营远程见证、电子签章、自动信息披露等技术手段，切实提高对交易端客户的服务能力。同时，积极推进客户在线业务办理功能，确保客户足不出户便可通过公司官网、客户APP进行身份认证、风险识别、录音录像、合同签署、资产查询、业务申请等操作，竭力保障对资金端客户的服务质量。



人才结构

公司以专业、精干、高效为原则进行团队建设，根据公司业务发展方向、管理模式，致力打造一支多元化、创新型的管理团队，专业化、高效率的业务团队和财富团队，形成财富管理、证券投资、资产管理、私募投行、传统信托、消费金融六大平台，为企业客户和高净值客户提供全方位专业化的金融服务。



团队发展

截至2020年12月31日，公司人才队伍规模从筹备期的34人发展到584人，年平均人员增速达22%；其中，信托业务人员150人，占公司总人数的26%；财富市场人员280人，占公司总人数的48%；伴随着人才队伍的不断壮大与结构优化，公司主动管理能力和资金募集能力也得以稳步提升。

公司人员规模

584 人

信托业务人员

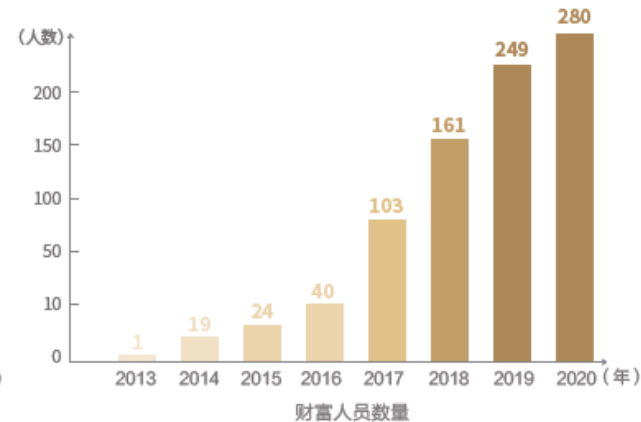
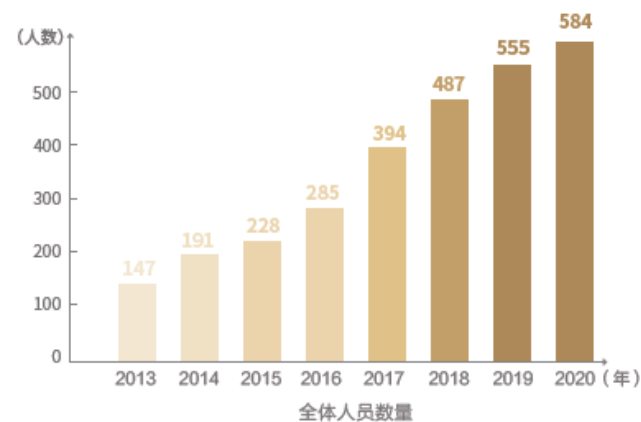
150 人

平均人员增速

22 %

财富业务人员占比

48 %



迎接机遇 书写未来

随着中国经济的发展和居民财富的积聚，信托业作为中国第二大金融子行业，未来发展空间巨大。金融业混业经营已经是中国金融市场的大势所趋，为客户理财，使财富增值，鼎力支持实体经济，是信托业的重大使命。

中国民生信托将以建设“投资银行管理型”金融机构为目标，“顺势而为、顺势而行”，继续坚持“财富、投资、投行、资管、融资”五大市场定位，重点打造“自主投资能力、资产管理能力、财富管理能力”三台“发动机”，成为“一家具备全球视野的、一流的金融服务公司”。





谢谢！

